

«От замысла
Е. Д. Логачёва
до наших дней:
70 лет кафедре
биологии
с основами генетики
и паразитологии»



**Кафедра общей биологии основана
1 сентября 1956 г.** - в день открытия Кемеровского
медицинского института.

Возглавил кафедру **Евгений Дмитриевич Логачёв**,
прибывший в Кемерово после
докторантуры.

Его назначение стало ключевым событием
в становлении кафедры и вуза.



Е. Д. Логачёв (1926 – 1992)

Учёный-паразитолог, доктор биологических наук, профессор.

Окончил санитарно-гигиенический факультет

Омского мединститута в 1947 г.

Учился в аспирантуре и работал ассистентом кафедры гистологии,
затем общей биологии этого вуза.

В 1954 -1956 годах обучался в докторантуре у академика
К.И. Скрябина.

Организатор, первый заведующий и научный руководитель
кафедры общей биологии с основами генетики и паразитологии
Кемеровского государственного медицинского института
(с 1956 г. по 1992 г.).

Ректор КГМИ (1964-1967).

Научные достижения Е. Д. Логачёва:

🔍 **Основал новое направление** в гельминтологии - сравнительно-микроморфологический анализ тонких структур паразитических плоских червей.

✦ **Обосновал** морфологические закономерности эволюции паразитов человека и животных, применив теорию филэмбриогенезов.

Открыл принцип субстанции зародышевых листков у плоских червей («принцип гистологической субстанции»).

📖 **Развил теорию фагоцителлы И. И. Мечникова** о происхождении многоклеточных в приложении к ленточным гельминтам.

🔄 **Обосновал закономерности эволюции системы «паразит–хозяин»** - вклад в теорию систем в паразитоценологии.

🔪 **Предложил патогистологический метод** оценки действия противогельминтных препаратов, разрабатывавшийся на кафедре КГМА.



Научная школа и педагогическое наследие

- ✦ **36 лет** руководил кафедрой (1956-1992)
- ✦ Создал **научную школу по микроморфологии гельминтов**
- ✦ Идеи Е. Д. Логачёва отличались **новаторством, философским подходом, широтой взглядов**
- ★ Под его руководством кафедра приобрела **научный авторитет в России и за рубежом**





1980 год. Кафедра общей биологии КГМИ.

Нижний ряд (слева направо): асс. Карелина Людмила Михайловна; к.б.н. доцент Будаев Владимир Иванович; д.б.н., профессор, зав. кафедрой Логачев Е. Д.; к.б.н., доцент Кошкина Неля Григорьевна; асс. Гребеничиков Валерий Михайлович.

Верхний ряд (слева направо): к.б.н., асс. Богданов Вячеслав Романович; к.б.н., асс. Начева Любовь Васильевна; асс. Регель А. А. лаборанты – Захарова А. И., Пряхина В. Ф., Бакуридзе Э.

Научная жизнь кафедры

Кафедра жила активной исследовательской жизнью.

В микроморфологической лаборатории работали аспиранты и лаборанты, многие задерживались допоздна, чтобы приготовить препараты, сделать микрофотосъёмку и проявить плёнку.

Е. Д. Логачёв на заседаниях всегда интересовался результатами, просил показывать слайды и ценил даже самый труд, вложенный в подготовку статей, которые печатали на старой машинке, часто перепечатывая заново.



1977 год. Профессор Е. Д. Логачёв проводит заседание Студенческого научного общества (СНО) кафедры биологии. На фото (слева направо): ассистент кафедры Л. В. Начева, староста научного кружка Ольга Немцович (студентка педиатрического факультета КГМИ). Под руководством Евгения Дмитриевича СНО стало важной площадкой для развития научного потенциала студентов, где будущие врачи и исследователи делали свои первые шаги в науке.

Научные конференции профессор Е. Д. Логачёв расценивал как самый большой вклад в развитие кафедры. Поэтому все сотрудники старались максимально использовать приглашения на любые научно-практические конференции по паразитологии и другим вопросам общей биологии.



Начева Л. В. и Воробьева Е. И. на научной конференции, посвященной теоретическим и практическим вопросам паразитологии. Город Улан-Удэ, Бурятия, март 1990 г.



Е. Д. Логачев на научной конференции в г. Джамбуле, посвященной к юбилею академика К. И. Скрябина.

Нелли Григорьевна Кошкина

кандидат биологических наук, доцент

Заведовала кафедрой с **1992 г. по 1998 г.**

Была одной из первых
аспиранток основателя кафедры -
профессора Е. Д. Логачёва.

- 🎓 Окончила лечебный факультет КГМИ (1967)
- 📖 Ученица профессора Е. Д. Логачёва
- 📖 Под руководством профессора Е. Д. Логачёва посвятила себя научной работе в области паразитологии. Результатом этих исследований стала кандидатская диссертация на тему «Микроморфологические исследования изменений тканей трематод и цестод при действии некоторых антигельминтиков», которую она успешно защитила в 1970 г.



С **1975 г. по 2002 г.** Н. Г. Кошкина работала доцентом кафедры, посвятив преподаванию более четверти века.

Опубликовала **свыше 115 научных статей**, участвовала в многочисленных научных конференциях всесоюзного и международного уровня, научных экспедициях (в том числе в Казахстан).

Регулярно повышала квалификацию в ведущих центрах Москвы и Ленинграда, а также в научных школах Паланги и Симферополя.



Кошкина Н. Г. и Начева Л. В. на кафедральном заседании в учебной комнате №2



*Заседание кафедрального собрания. Кафедра биологии,
Кемеровский государственный медицинский институт
(КГМИ). 1985 г.*



Дружный коллектив кафедры при Е. Д. Логачёве



Кошкина Н. Г. на первомайской демонстрации со студентами

С 1998 г. по 2023 г. кафедрой возглавляла профессор **Любовь Васильевна Начева**. В год её назначения кафедра получила новое название - **«Кафедра биологии с основами генетики и паразитологии»**, которое сохраняется до сих пор.

Переименование было связано с тем, что все сотрудники кафедры к тому времени защитили кандидатские и докторские диссертации по специальности «Паразитология», что закрепило научный профиль коллектива.



Начева Л. В.

*доктор биологических наук, профессор
Заслуженный работник высшей школы РФ,
Отличник здравоохранения РФ*

**Л. В. Начева - продолжатель научной школы
Е. Д. Логачёва**

- 📅 **1948** - родилась в Саратовской области
- 🎓 **1971** - окончила КГМИ
- 📖 **1974** - ассистент кафедры общей биологии
- 📖 **1977** - защита кандидатской диссертации под руководством профессора Е. Д. Логачёва

Тема диссертации:

«Микроморфологические и гистохимические исследования покровных тканей и кишечника некоторых дигенетических трематод в норме и при действии антигельминтиков»



В период аспирантуры Л. В. Начева активно поддерживала научные и дружеские связи с коллегами из других городов. На фотографии запечатлена встреча с С. В. Прониной, которая впоследствии стала доктором биологических наук, профессором и заведующей кафедрой гистологии в университете г. Улан-Удэ.



На фото 1972 года в Институте зоологии АН КазССР (г. Алма-Ата):
Аспирантка **Л. В. Начева** запечатлена с выдающимся учёным-гельминтологом, академиком АН СССР **Сергеем Николаевичем Боевым**.
Это историческое фото отражает период становления Л. В. Начевой как учёного и демонстрирует её раннее участие в авторитетном научном сообществе. Встреча с академиком С. Н. Боевым, одним из основателей советской паразитологии, символизирует преемственность поколений и интеграцию молодых исследователей в мировую науку.

📄 Научная работа:

- Углублённое изучение трематод и их промежуточных хозяев
- Сбор материала в различных регионах СССР
- Продолжение исследований под руководством Е. Д. Логачёва

👤 Руководство Советом молодых учёных (1977–1986):

- Организация областных туров Всероссийской олимпиады по биологии
- Бессменный председатель жюри олимпиад

📖 Методические труды:

- Две методические рекомендации по проведению олимпиад «Студент и научно-технический прогресс»

Ключевые этапы научной карьеры Л. В. Начевой

1993 - защита докторской диссертации во Всероссийском институте гельминтологии им. К. И. Скрябина (Москва)

1995 - присвоено звание профессора

1998 - грант Международной программы, звание «Соросовский профессор»

Научное признание

- Член-корреспондент **Российской академии естествознания** (1998)
- Член-корреспондент **Петровской академии наук и искусств** (1999)
- Председатель Кемеровского отделения **ПАНИ** (с 2003)

Научная школа

- Основатель школы «**Микроморфология плоских червей**»
- Подготовила: **12 кандидатов и 1 доктора наук**

Публикации и редакционная деятельность

- Автор **более 250 научных работ**, включая монографии
- Член редколлегии журнала «**Медицинская паразитология и паразитарные болезни**»
- Ответственный редактор сборника «**Медико-биологические проблемы**» (с 1996)

Экспедиционная деятельность

Работа в экспедициях:

- Заилийский Алатау
- Березинский биосферный заповедник
- Азербайджанский заповедник

Научное сотрудничество

- Институт зоологии АН Казахстана (Алма-Ата)
- Институт биологии СО РАН (Улан-Удэ)
- Всероссийский институт гельминтологии им. К. И. Скрябина (Москва)
- Институт паразитологии РАН (Москва)



1986 год. Профессор Е. Д. Логачёв обсуждает тему докторской диссертации со своей ученицей Л. В. Начевой в своём рабочем кабинете.

С 2024 г. кафедрой возглавила
доктор биологических наук, доцент
Бибик Оксана Ивановна

С 2012 года О. И. Бибик является доктором биологических наук, что подтверждает её высокий научный статус и квалификацию. На кафедре биологии с основами генетики и паразитологии она отвечает за систему менеджмента качества (СМК), обеспечивая соответствие образовательных процессов современным стандартам.

В течение многих лет возглавляла факультетскую методическую комиссию (ФМК) на медико-профилактическом факультете, способствуя совершенствованию учебных программ и методик преподавания. Активно участвует в работе научных конференций различного уровня, представляя результаты своих исследований и способствуя интеграции науки и образования.

Профессиональная деятельность О. И. Бибик сочетает фундаментальные научные изыскания, педагогическое мастерство и организационную работу, что укрепляет позиции кафедры и вуза в целом.



Под её руководством кафедра продолжает развивать традиции фундаментальной биологической подготовки будущих врачей, интегрируя современные достижения генетики и паразитологии в образовательный процесс. О. И. Бибик координирует научные исследования, организацию учебной работы и методическое обеспечение дисциплин, сохраняя преемственность научной школы, основанной профессором Л. В. Начевой.



Кафедрой биологии с основами генетики и паразитологии КемГМУ

История кафедры в лицах



Брускин Б. Р., один из первых преподавателей кафедры биохимии КГМИ

Брускин Борис Романович (1929, Омск) - кандидат медицинских наук, доцент.

Окончил с серебряной медалью школу, в 1951 г. - санитарно-гигиенический факультет Омского медицинского института. После аспирантуры и защиты кандидатской диссертации (1954) работал ассистентом в Омске.

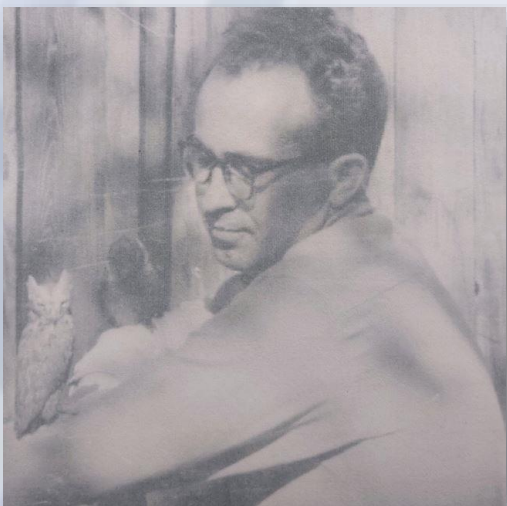
В **1957 г.** избран ассистентом кафедры общей биологии Кемеровского медицинского института. С **1960 г.** - доцент. Активно занимался научной и общественной работой.

1962 г. - декан стоматологического факультета.

1964 г. - проректор по учебной работе КГМИ.



*Семенюк Василий Матвеевич,
ассистент биологии КГМИ*



Семенюк Василий Матвеевич родился 22 февраля 1934 г. в Красноярском крае.

Окончил с отличием Тувинский сельскохозяйственный техникум (1954), затем - биолого-почвенный факультет Томского государственного университета (1961).

Работал в лаборатории паразитологии Биологического института СО АН СССР в Новосибирске.

В 1962 г. поступил в аспирантуру при кафедре общей биологии Кемеровского медицинского института по специальности «паразитология».

После её окончания в 1966 г. был избран ассистентом кафедры, где работал до 1969 года.



Базитов А. А. – первый аспирант профессора Е. Д. Логачева



Базитов А. А., к.б.н., доцент

Базитов Алексей Архипович родился 20 марта 1938 г. в Оренбургской области.

В 1962 г. окончил лечебно-профилактический факультет Кемеровского медицинского института.

Поступил в аспирантуру на кафедру общей биологии под руководство профессора Е. Д. Логачёва.

После завершения аспирантуры:

- 1965 - ассистент кафедры общей биологии
- 1966 - доцент
- Заместитель научного руководителя СНО

Проходил курсы повышения квалификации в Москве (1968) и Ленинграде (1969).

В 1969 году по конкурсу избран заведующим кафедрой биологии Владивостокского медицинского института, куда перешёл в сентябре того же года.

Первыми преподавателями кафедры общей биологии стали молодые специалисты - выпускники ведущих вузов страны, что способствовало формированию сильного и перспективного научно-педагогического коллектива.

Нина Филипповна Славина прибыла на кафедру после окончания биологического факультета Саратовского государственного университета. **Татьяна Кузьминична Соловьева** была направлена в КГМИ по распределению после завершения обучения на биологическом факультете Иркутского государственного университета.

Особый вклад в развитие кафедры внесла **Ирина Геннадиевна Зеленова**, которая в период работы на кафедре проводила научные исследования с использованием люминесцентной микроскопии при выполнении диссертационной работы. После успешной защиты кандидатской диссертации И.Г. Зеленова продолжила профессиональную деятельность на кафедре гистологии и общей биологии медицинского факультета Чувашского государственного университета.

Формирование коллектива из выпускников различных университетов страны позволило объединить разные научные школы и методические подходы, что создало прочный фундамент для дальнейшего развития кафедры.



**Первые преподаватели кафедры биологии КГМИ,
(слева направо):**

- 1. Зеленова Ирина Геннадьевна*
- 2. Славина Нина Филипповна*
- 3. Калягин Юрий Сергеевич*
- 4. Соловьева Татьяна Кузьминична*





Славина Нина Филипповна родилась 29 января 1937 г. в Саратове. Окончила Саратовский государственный университет и была приглашена в числе первых преподавателей на кафедру биологии Кемеровского медицинского института.

В аспирантуре под руководством профессора Е. Д. Логачёва защитила кандидатскую диссертацию по паразитологии. Автор более 65 научных публикаций, участница научных конференций, занималась профилактикой гельминтозов по линии СЭС.

На кафедре биологии вела активную воспитательную работу: куратор групп стоматологического факультета, общественный декан, организатор традиционных вечеров «1+5».

С 1981 года - доцент кафедры фармакогнозии, руководитель курса ботаники.

За добросовестный труд награждена Почётными грамотами администрации КемГМА и здравоохранения Кемеровской области.



Старший преподаватель кафедры общей биологии Т.К. Соловьёва готовится к лекции для студентов вечернего отделения лечебного факультета. 1978 г.

Татьяна Кузьминична Соловьёва родилась 23 ноября 1938 г. в городе Улан-Баторе (Монгольская Народная Республика). С 1956 г. по 1961 г. обучалась на биолого-почвенном факультете Иркутского государственного университета, который окончила с квалификацией «биолог-зоолог». После окончания университета была направлена по распределению на работу ассистентом на кафедру общей биологии Кемеровского государственного медицинского института (КГМИ).

В 1968 году Т.К. Соловьёва была назначена на должность старшего преподавателя той же кафедры. В течение многих лет она читала лекции для студентов вечернего отделения лечебного факультета и подготовительного отделения (рабочего факультета), активно участвовала в работе приёмной комиссии и выполняла обязанности куратора студенческих групп стоматологического факультета.

Трудовая деятельность в институте завершена в 1997 г.
в связи с выходом на пенсию.

Вслед за первыми преподавателями на кафедру пришли молодые специалисты – выпускники биологического факультета Кемеровского государственного педагогического института: **Л. М. Карелина**, **Э. А. Ляпкало** и **А. А. Регель**, занявшие должности преподавателей. Так начиналась жизнь молодого коллектива кафедры.

В то время заведующему кафедрой было всего 30 лет, а его новым коллегам по 23–24 года.

Они были молоды, полны энтузиазма и сил.

Впоследствии Э. А. Ляпкало успешно защитила кандидатскую диссертацию и продолжила карьеру, переехав на работу на кафедру биологии в медицинский вуз Владивостока.



*Старший преподаватель **Соловьева Т. К.**
во время проведения практического
занятия по биологии со студентами.*



*Заседание кафедры биологии.
Слева направо: Карелина Л. М.,
Богданов В. Р., Соловьева Т. К.
(старший преподаватель).
Обсуждается вопрос ремонта микроскопов.*



Калягин Ю. С., к.б.н., доцент, один из первых преподавателей кафедры биологии КГМИ

Калягин Юрий Сергеевич родился 22 сентября 1937 г. в г. Кемерово.

В 1960 г. окончил биолого-почвенный факультет Томского государственного университета по специальности «биолог-зоолог» и был принят ассистентом на кафедру общей биологии Кемеровского медицинского института - в числе первых преподавателей кафедры.

В 1961 г. поступил в аспирантуру под руководство профессора Е. Д. Логачёва. В период обучения проявил выдающуюся преданность науке, проведя на себе уникальный эксперимент с укусами клещей и последующим гистологическим исследованием тканей. Защитил кандидатскую диссертацию, получил учёную степень кандидата биологических наук и звание доцента. В дальнейшем работал на кафедре зоологии и экологии Кемеровского госуниверситета, сохраняя связь с медицинским институтом.

Людмила Михайловна Карелина родилась 20 ноября 1944 г. После окончания школы в 1963 г. поступила на биологический факультет Кемеровского государственного педагогического института, который успешно окончила в 1968 г., получив специальность "учитель химии и биологии". По окончании института была принята на должность ассистента кафедры общей биологии Кемеровской государственной медицинской академии (КемГМА). В течение трёх лет проходила обучение в аспирантуре под руководством профессора Е. Д. Логачева, где занималась изучением патологии эхинококкоза. Карелина Л. М. активно участвовала в разработке учебно-методических пособий, выполняла обязанности куратора групп стоматологического факультета и ответственного секретаря приёмной комиссии по биологии. Автор более 12 научных работ. За добросовестный труд в воспитании и подготовке врачебных кадров неоднократно награждалась Почётными грамотами администрации, здравоохранения области и Министерства здравоохранения РФ. Удостоена звания «Ветеран труда».



*Старший преподаватель кафедры биологии
Карелина Л.М. в ассистентской. 2003 г.*



Сотрудники кафедры биологии (слева направо):

Кошкина Нина Григорьевна,

Москвитина Генриетта Геннадьевна (старший лаборант),

Регель Антонина Александровна (старший лаборант),

*Пряхина Вера Федоровна (одна из старейших сотрудников кафедры,
лаборант)*

Регель Антонина Александровна родилась 1 мая 1946 г. в Анжеро-Судженске. С отличием окончила химико-биологический факультет Кемеровского педагогического института.

В 1968 г. поступила в очную аспирантуру под руководством профессора Е. Д. Логачёва. После аспирантуры четыре года работала ассистентом кафедры зоологии КГПИ, одновременно преподавая почасово на кафедре общей биологии КГМИ.

В 1974 г. перешла в отдел патентоведения КГМИ, с 1981 г. - старший лаборант по научной работе. Вела занятия на подготовительном отделении, работала в школе, проводила факультативы в центре «Школьник», была куратором стоматологических групп.

Многие годы отвечала за технику безопасности и Гражданскую оборону, выполняла обязанности профорга кафедры.

Награждена Почётными грамотами, значком «Победитель соцсоревнования», удостоена звания «**Ветеран труда**».

Ляпкало Эмилия Васильевна родилась 25 сентября 1940 г. в г. Спасск-Дальний.

В 1964 г. окончила Удмуртский педагогический институт (факультет естествознания) с квалификацией «учитель биологии и химии». В 1967 г. завершила аспирантуру по физиологии растений.

В 1968 г. по приглашению профессора Е. Д. Логачёва приступила к диссертационному исследованию по паразитологии.

В 1972 г. в связи с семейными обстоятельствами переехала во Владивосток, где была принята ассистентом кафедры биологии Владивостокского медицинского института. В последующие годы защитила кандидатскую диссертацию и получила учёное звание доцента.



Под руководством профессора **Е. Д. Логачёва** кафедра общей биологии приобрела статус **всесоюзной лаборатории по гистологии гельминтов.**

Основу научного коллектива составили первые аспиранты: **Ю. С. Калягин, В. М. Семенюк, А. А. Базитов**, которые не только вели исследования, но и помогали вновь прибывающим сотрудникам. Традицию наставничества продолжили **В. Р. Богданов, Л. В. Начева, В. М. Гребенщиков.**

Первыми защитившимися учениками стали **В. А. Пименов и Н. Г. Кошкина.**

Научная работа кафедры была сосредоточена на микроморфологических исследованиях с дифференциацией клеточных и неклеточных структур. Знаковым событием стало внедрение гистохимических методов:

В. М. Семенюк одним из первых применил реакции на ДНК, РНК и кислые мукополисахариды.

Таким образом, кафедра сформировалась как признанный научный центр, сочетающий подготовку молодых специалистов, передовые методики и фундаментальные исследования в паразитологии.

Пименов Владимир Александрович родился 18 сентября 1941 г. в г. Новокузнецке.

В 1966 г. окончил лечебный факультет Кемеровского медицинского института и поступил в аспирантуру на кафедру общей биологии под руководство профессора Е. Д. Логачёва. Защитил кандидатскую диссертацию в Омском ветеринарном институте.

С 1969 г. - ассистент, с 1973 г. - доцент кафедры биологии КГМИ.

Вёл активную просветительскую работу: руководил студенческим научным кружком и школой юных дарований, сотрудничал с обществом «Знание», читал лекции по охране природы и биологии. Занимал общественные должности председателя и члена комитета народного контроля.



С **1967 года** на кафедре биологии начался новый этап научных исследований с внедрением гистохимических методик. Проводились комплексные исследования аминокислот, белков, нуклеиновых кислот, мукополисахаридов и ферментов у ленточных червей. Активное участие принимал студент

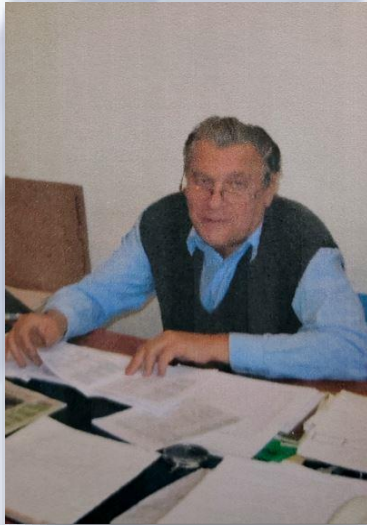
В. Р. Богданов (впоследствии сотрудник кафедры).

Была создана высококлассная **фотолаборатория**. Мастерами микрофотографии стали **Ю. С. Калягин, В. М. Семенюк, В. М. Гребенщиков, Л. В. Начева**. Диссертанты самостоятельно создавали уникальные иллюстрации, проводились исследования с люминесцентным и УФ-микроскопами.

В **1967 году** открыт **стерильный бокс** для генетических исследований (организатор **Л. Н. Помыткина**). Здесь работал **Б. В. Лавряшин**, основавший генетическое направление в КемГУ. Позже бокс использовался для культивирования цестод и изучения эмбриогенеза гельминтов.

В **1970 году** создана **микроморфологическая лаборатория**. Гистохимия стала приоритетом, что отразилось в диссертациях **В. Р. Богданова, Л. В. Начевой, В. М. Гребенщикова**.

Результат: кафедра стала **ведущей в СССР** по светооптической микроморфологии, гистохимии и цитохимии плоских паразитических червей.



Гребенщиков Валерий Михайлович - кандидат биологических наук, доцент.

В 1969 г. окончил химико-биологический факультет Кемеровского педагогического института.

С 1974 г. работал старшим лаборантом, затем в 1978–1982 гг. обучался в заочной аспирантуре под руководством профессора **Е. Д. Логачёва**.

В 1982 г. переведён на должность ассистента.

В 1984 г. защитил кандидатскую диссертацию по микроморфологии и гистохимии трематод в Институте зоологии Казахской ССР (Алма-Ата). С 1996 г. - доцент кафедры.

Вёл активную педагогическую и общественную работу: куратор стоматологических групп, преподаватель подготовительного отделения, участник сельхозработ и стройотрядов.

На протяжении **33 лет** был командиром группы охраны общественного порядка, состоял в штабе ГО, систематически работал в приёмной комиссии, возглавлял предметную комиссию.



Заседание СНО кафедры биологии. 1975 год

На фото доцент В. М. Гребенщиков со студентами-кружковцами на заседании студенческого научного общества. Слева вверху - ассистент Л. В. Начева, рядом - студент педагогического факультета Виктор Райхель (в последующем - главный врач многопрофильной детской больницы г. Кемерово).



В. М. Гребенчиков проводит воспитательную беседу со студентами во внеаудиторное время



Особый вклад В. М. Гребенчиков внёс в развитие научно-технической базы кафедры, занимаясь фотографией и помогая студентам и аспирантам осваивать методы микрофотосъёмки и гистологической техники.

Им опубликовано 70 научных работ, в том числе 2 монографии в соавторстве, что свидетельствует о значительном вкладе в развитие биологической науки и паразитологии.



Богданов Вячеслав Романович (1947 г.р.) - доктор биологических наук, профессор.

Выпускник КГМИ 1970 г., прошел путь на кафедре биологии от старшего лаборанта до профессора.

Ученик академической школы профессора

Е. Д. Логачёва (кандидатская диссертация -1981 г., докторская - 1998 г.).

Автор более 100 научных работ. Сфера научных интересов находится на стыке паразитологии, онкологии и морфологии. Активно занимался учебно-методической работой, разрабатывал пособия по цитологии.

Многие годы возглавлял **Студенческое научное общество (СНО)** (1988-1995), руководил донорским движением и обществом Красного Креста, был куратором групп и лектором общества «Знание». Преподавал в школах, медицинских училищах, КемГУ и на циклах повышения квалификации врачей.

Награжден Почетными грамотами за подготовку квалифицированных кадров для здравоохранения Кузбасса (2001, 2009).





Профессор В. Р. Богданов проводит практическое занятие со студентами



В. Р. Богданов с коллегами-преподавателями Биологии во время прохождения ФПК в Москве.

В конце 1970-х годов на кафедре под руководством аспиранта **Н. Н. Муравского** была организована **спектроскопическая лаборатория**. Проводились исследования микроэлементного состава гельминтов Кузбасса, изучалась связь с загрязнением среды обитания хозяев и корреляция с их микроэлементным составом.

Позже сотрудники кафедры **Н. Ф. Славина**, **Ю. С. Калягин** и **Н. Н. Муравский** перешли на новую кафедру фармакогнозии и ботаники, став её **сооснователями** и продолжив научную тематику.

В середине 1980-х годов по инициативе **Л. В. Начевой** началось внедрение **электронно-микроскопических методов** на базе Центральной научно-исследовательской лаборатории (ЦНИЛ) КГМИ. Это позволило вывести исследования ультраструктуры объектов на качественно новый уровень.



*Н. Н. Муравский и старший лаборант кафедры
С. М. Нешитов
обсуждают методические рекомендации
к практическим занятиям. 1978 г.*



Муравский Николай Николаевич родился 25 августа 1942 года в Алтайском крае. Окончил школу № 1 в Кемерово, затем химико-биологический факультет Кемеровского пединститута (1968).

С 1969 г. - ассистент кафедры биологии Кемеровского медицинского института. В 1974 г. - 1977 г. обучался в аспирантуре под руководством профессора **Е. Д. Логачёва**, защитил кандидатскую диссертацию по микроэлементам паразитических червей и их хозяев.

Автор 35 научных работ.

Возглавлял общество «Красный Крест» КГМИ. Работал на кафедре до 1981 г.



Н. Н. Муравский проводит эксперимент в лаборатории кафедры биологии.

Научная жизнь кафедры биологии отличалась высокой академической мобильностью: сотрудники регулярно выезжали в командировки в ведущие лаборатории и вузы, участвовали в экспедициях (**Е. Д. Логачёв, Н. Г. Кошкина, Л. В. Начева**), школах генетиков (**В. И. Будаев**) и научных конференциях. Внутривузовская научная среда поддерживалась межкафедральным общением, философскими семинарами и интенсивной работой в библиотеках.

Научная работа органично сочеталась с педагогической: исследования часто начинались после занятий и продолжались до позднего вечера.

Профессор **Е. Д. Логачёв** служил образцом научной добросовестности - он приходил на кафедру раньше всех и работал допоздна.

Эволюционные идеи **Е. Д. Логачёва** в гельминтологии нашли отражение в его фундаментальных трудах:

- «Паразитизм как форма биологического отражения...» (1970)
- «Закон экогенетической экспансии...» (1976)
- «Пути развития эволюционной гельминтологии» (1981)
- «Возникновение симбиопаразитоценозов...» (1992)



Доцент кафедры биологии В. И. Будаев принимает экзамен по биологии у студентов первого курса

Будаев Владимир Иванович родился 26 мая 1940 года в Тамбовской области.

Окончил школу № 7 г. Кемерово и лечебный факультет Кемеровского медицинского института.

После окончания вуза три года работал хирургом в Крапивинской районной больнице. В 1966 году вернулся в КГМИ на должность ассистента по курсу гигиены питания. В 1968–1971 годах обучался в очной аспирантуре на кафедре биологии под руководством профессора **Е. Д. Логачёва**, защитил кандидатскую диссертацию по генетике.

С 1971 года - ассистент, с 1974 года - доцент кафедры биологии.

Многие годы был заместителем декана стоматологического и лечебного факультетов, работал в приёмной комиссии. Участвовал в научных конференциях и философских семинарах, автор **более 60 научных статей**.

За многолетний труд награждён грамотами администрации КемГМА и органов здравоохранения, удостоен звания «**Ветеран труда**».



*Первые лаборанты кафедры биологии.
Справа: Валентина Алексеевна Громова,
рядом - Анфиса Сергеевна Чернова*



*Лаборанты в лаборантской кафедры биологии.
Слева направо: Вера Федоровна Пряхина,
Инга Басиладзе, Любовь Ивановна Лобзанова*

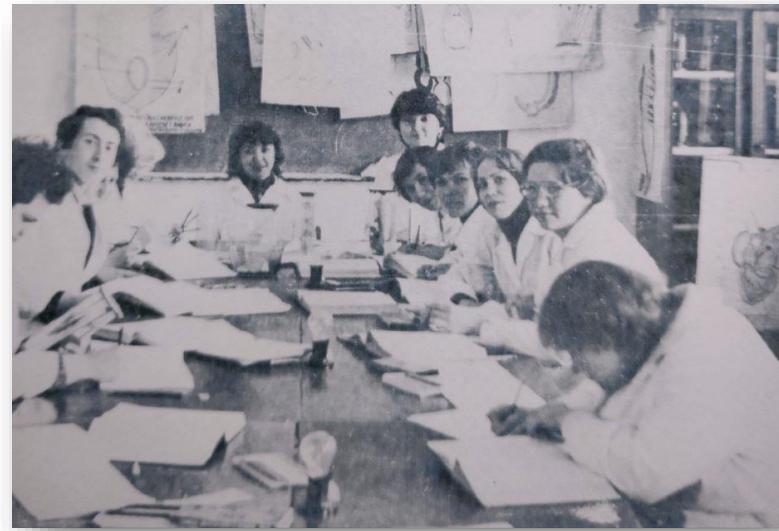
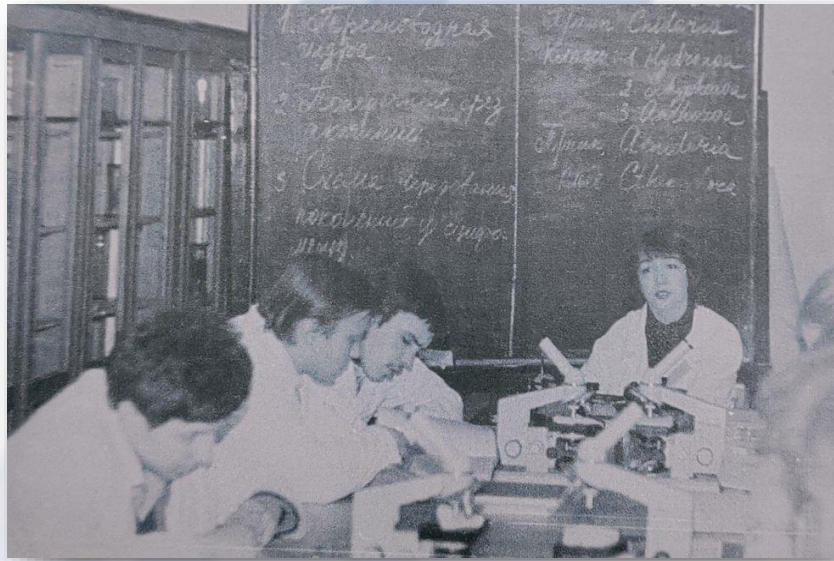
Кафедра биологии проводила масштабную работу по организации и проведению олимпиадного движения. Ежегодно осуществлялось проведение внутривузовских туров студенческих олимпиад по биологии и экологии, а также Всероссийского тура межвузовских областных олимпиад по биологии «Студент – будущее науки и практики».

В течение десяти лет кафедра выполняла роль ведущей организации жюри этих олимпиад. Исторически председателем оргкомитета был профессор Е. Д. Логачев, а его заместителем - Л. В. Начева. После профессора Логачева руководство этой работой приняла на себя Л. В. Начева.

Под руководством Л. В. Начевой была проделана значительная методическая работа: в 1995 году разработаны и опубликованы «Методические рекомендации по организации и проведению олимпиады по биологии «Студент и научно-технический прогресс», а в 1996 году выпущены «Методические рекомендации по проведению предметных олимпиад «Студент – будущее науки и практики», что систематизировало и усовершенствовало организацию олимпиадного движения.



Студенты стоматологического факультета - участники внутривузовской Олимпиады по биологии



Кураторская деятельность являлась одним из приоритетных направлений воспитательной работы преподавателей кафедры биологии со студентами стоматологического факультета. На протяжении многих лет обязанности кураторов студенческих групп стомфака успешно выполняли молодые и энергичные преподаватели: Л. В. Начева, Т. К. Соловьёва, Н. Ф. Славина, Л. М. Карелина, Н. Г. Кошкина и В. М. Гребенщиков.

Все кураторы отличались высоким энтузиазмом и стремлением реализовать свой потенциал в различных сферах педагогической деятельности. Каждый преподаватель старался разработать и организовать интересные мероприятия для своей кураторской группы, проявляя творческий подход и искреннюю заинтересованность в развитии студентов. Результатом этой систематической и многолетней работы стало становление выпускников подшефных групп как высококвалифицированных врачей-стоматологов - настоящих специалистов своего дела. Многие из них достигли значительных профессиональных высот, что свидетельствует об эффективности кураторской системы, реализованной преподавателями кафедры биологии.



Л. В. Начева (в центре, первый ряд)

Коллектив кафедры биологии в 1995 году

Фотография запечатлела коллектив кафедры биологии через три года после начала нового этапа ее развития.



Первый ряд (слева направо):

*доцент В. Р. Богданов,
доцент Н. Н. Муравский,
доцент В. М. Гребеничиков,
доцент В. И. Будаев,
аспирант С. Ю. Жарков.*

Второй ряд:

*лаборант В. Ф. Пряхина,
доцент Л. В. Начева,
преподаватель Л. М. Карелина,
лаборант Л. И. Лобзанова,
старший лаборант А. А. Регель,
аспирантка О. И. Бибик.*

В 1995 году по инициативе профессора Л. В. Начевой и аспирантов Кемеровского государственного медицинского института (КГМИ) С. Ю. Жаркова и Ю. Г. Смердиной была учреждена Кузбасская медико-биологическая студенческая ассоциация (КМБСА).

В состав ассоциации вошли Совет студенческого научного общества (СНО) и Совет молодых учёных (СМУ).

Создание КМБСА стало прогрессивным шагом для своего времени.

Подобные ассоциации успешно функционировали в международной практике, однако в России периода перестройки подобные инициативы были редкими. В сложных социально-экономических условиях, когда поддержка молодых учёных была ограничена, возникновение КМБСА стало важным механизмом консолидации научной молодёжи.

Ассоциация предоставила начинающим исследователям организационную платформу для развития научной деятельности, профессионального общения и реализации исследовательских проектов, заполнив существовавший институциональный вакуум в поддержке молодых научных кадров.



Совет Кузбасской медико-биологической студенческой ассоциации (КМБСА) после научной конференции

Слева направо:

- к.б.н., доцент О. И. Бибик;***
- д.б.н., профессор Л. В. Начева - президент КМБСА;***
- студент лечебного факультета Ришат Газизов;***
- аспирант Т. А. Штейнпрейс;***
- студентка лечебного факультета Елена Жукова.***

Помимо активного участия в научных конкурсах и конференциях, Кузбасская медико-биологическая студенческая ассоциация (КМБСА) внесла значительный вклад в развитие олимпиадного движения. Одним из ключевых достижений стала организация областного тура Всероссийской межвузовской олимпиады по английскому языку, который впервые проводился на базе Кемеровской государственной медицинской академии (КемГМА). Это мероприятие стало важным шагом в расширении форматов работы ассоциации, демонстрируя ее способность организовывать не только научные, но и языковые соревнования. Проведение олимпиады по английскому языку соответствовало современным требованиям к подготовке медицинских кадров, где владение иностранными языками является неотъемлемой частью профессиональной компетенции.

Организация такого масштабного мероприятия подтвердила высокий организационный потенциал КМБСА и ее роль в создании дополнительных возможностей для академического роста студентов. Это также способствовало укреплению межвузовских связей и повышению престижа КемГМА как площадки для проведения мероприятий всероссийского уровня.



Торжественное открытие областного тура Всероссийской олимпиады по английскому языку. Приветственную речь от КМБСА произносит профессор Л. В. Начева (после ректора). Рядом с ректором КемГМА Евтушенко А. Я. - к.ф.н., доц., заведующая кафедрой иностранных языков Л. В. Гукина.

Маниковская Наталья Сергеевна - кандидат биологических наук, доцент, заведующая отделом практики КемГМУ.

Родилась в Кемерово. В 1998 году с отличием окончила биологический факультет КемГУ. В студенческие годы участвовала в олимпиадах по биологии и ботанике (Кемерово, Томск).

В 1998 - 2003 гг. обучалась в заочной аспирантуре КемГМА по паразитологии. С 2003 года - ассистент, в 2005 году под руководством профессора **Л. В. Начевой** защитила кандидатскую диссертацию. С 2010 г. - доцент.

Многие годы являлась куратором групп стоматологического факультета, членом совета кураторов.

Награждена грамотами КемГМА, благодарственными письмами Департаментов здравоохранения, науки и образования Кемеровской области.





Додонов Максим Владимирович родился 2 августа 1979 года в Ленинграде.

В 2002 году окончил лечебный факультет Кемеровской государственной медицинской академии. Ещё студентом активно занимался наукой: с 1997 года участвовал в СНО кафедры биологии, в 1998–2002 гг. был учёным секретарём Кузбасской медико-биологической студенческой ассоциации (КМБСА). Выступал с докладами на конференциях в Санкт-Петербурге, Красноярске, Томске.

После окончания вуза поступил в очную аспирантуру под руководство профессора **Л. В. Начевой**. С 2005 года - ассистент кафедры биологии, в 2007 году защитил кандидатскую диссертацию по паразитологии.

Автор публикаций в изданиях ВАК, соавтор монографии.

В течение 1,5 лет был заместителем декана стоматологического факультета по воспитательной работе, ежегодно выполнял обязанности куратора студенческих групп.

Награждён благодарственными письмами Администрации КемГМА и Департамента здравоохранения Кемеровской области.



Воробьева Елена Ивановна родилась 22 января 1963 года в г. Кемерово. В 1980 году окончила школу с золотой медалью, в 1986 г.- лечебный факультет Кемеровского медицинского института с отличием.

После интернатуры в 1987 г. была принята ассистентом на кафедру патологической анатомии и поступила в заочную аспирантуру к профессору **Е. Д. Логачёву**.

В 1992 г. защитила кандидатскую диссертацию по паразитологии в Академии наук Казахстана.

С 2003 г. - доцент кафедры общей биологии КемГМА.

Автор **более 40 научных работ**, соавтор **трёх монографий** (в соавторстве с Л. В. Начевой).

Участник научных конференций в Москве, Владивостоке, Улан-Удэ и других городах.

В течение трёх лет была куратором групп стоматологического факультета, участвовала в методической работе кафедры.

За добросовестный труд неоднократно отмечена благодарностями администрации КемГМА.



Сумбаев Евгений Александрович в 2009 году окончил медико-профилактический факультет КемГМА и интернатуру по общей гигиене, затем поступил в аспирантуру по специальности «паразитология». После окончания аспирантуры остался работать на кафедре в должности **старшего лаборанта**, ежегодно совмещая обязанности **ассистента**.

Активно занимается научной работой: готовит диссертационное исследование, участвует в организации и проведении научных конференций, публикует статьи. Сочетает педагогическую деятельность, научные исследования и менторскую работу, внося вклад в развитие кафедры и подготовку будущих специалистов.

Учебный процесс на кафедре биологии с основами генетики и паразитологии пользуется заслуженной популярностью у студентов всех факультетов. Основой успешного обучения является создание доброжелательной атмосферы, где преподаватели уделяют персональное внимание каждому студенту, учитывая индивидуальные особенности восприятия материала. В образовательной деятельности кафедры реализуется комплексный методический подход, включающий:

- Использование разнообразных педагогических приемов и форм обучения
 - Демонстрацию учебных видеофильмов и слайдов для визуализации материала
 - Организацию выступлений студентов с докладами
 - Обучение навыкам написания рефератов на основе научных статей и монографий
- Преподаватели кафедры работают в рамках выверенной дидактической системы, обеспечивающей:

Поэтапное усвоение учебного материала

Формирование практических навыков работы с научной литературой

Развитие критического мышления и аналитических способностей

Подготовку к будущей профессиональной деятельности

Такой подход способствует не только успешному освоению учебной программы, но и формированию у студентов устойчивого интереса к биологическим наукам, что подтверждается их активным участием в научно-исследовательской работе и высокими академическими результатами.

**Спасибо за
внимание!**

